

ISSN 2181-7812

TOSHKENT TIBBIYOT AKADEMIYASI
AXBOROTNOMASI



ВЕСТНИК
ТАШКЕНТСКОЙ МЕДИЦИНСКОЙ АКАДЕМИИ

СПЕЦВЫПУСК ПОСВЯЩЁН
90 летию
профессора, д. м. н.
Д.Д. ДЖАЛАЛОВА



2023

TOSHKENT



Выпуск набран и сверстан на компьютерном издательском комплексе редакционно-издательского отдела Ташкентской медицинской академии

Начальник отдела: М. Н. Аслонов

Редактор русского текста: О.А. Козлова

Редактор узбекского текста: М.Г. Файзиева

Редактор английского текста: А.Х. Жураев

Компьютерная корректура: З.Т. Алюшева

Учредитель: Ташкентская медицинская академия

Издание зарегистрировано в Ташкентском Городском управлении печати и информации

Регистрационное свидетельство 02-00128

Журнал внесен в список, утвержденный приказом № 201/3 от 30 декабря 2013 года

реестром ВАК в раздел медицинских наук

Рукописи, оформленные в соответствии с прилагаемыми правилами, просим направлять

по адресу: 100109, Ташкент, ул. Фароби, 2,

Главный учебный корпус ТМА,

4-й этаж, комната 444.

Контактный телефон: 214 90 64

e-mail: rio-tma@mail.ru

rio@tma.uz

Формат 60x84 1/8. Усл. печ. л. 9,75.

Гарнитура «Cambria».

Тираж 150.

Цена договорная.

Отпечатано на ризографе редакционно-издательского отдела ТМА. 100109, Ташкент, ул. Фароби, 2.

Вестник ТМА, 2023

РЕДАКЦИОННАЯ КОЛЛЕГИЯ

Главный редактор

проф. А.К. Шадманов

Заместитель главного редактора

проф. О.Р.Тешаев

Ответственный секретарь

проф. Ф.Х.Иноятова

Ответственный за выпуск

доцент Б.А. Ешмуратов

доцент И.И. Бахриев

ЧЛЕНЫ РЕДАКЦИОННОЙ КОЛЛЕГИИ

акад. Аляви А.Л.

проф. Билалов Э.Н.

проф. Гадаев А.Г.

акад. Каримов Ш.И.

проф. Комилов Х.П.

акад. Курбанов Р.Д.

проф. Мавлянов И.Р.

акад. Назыров Ф.Г.

проф. Нажмутдинова Д.К.

проф. Саломова Ф.И.

акад. Соатов Т.С.

проф. Ходжибеков М.Х.

проф. Шайхова Г.И.

проф. Жае Вук Чои

Члены редакционного совета

д.п.н. Абдуллаева Р.М. (Ташкент)

проф. Акилов Ф.О. (Ташкент)

проф. Аллаева М.Д. (Ташкент)

проф. Ахмедов Р.М. (Бухара)

проф. Гиясов З.А. (Ташкент)

проф. Ирискулов Б.У. (Ташкент)

проф. Каримов М.Ш. (Ташкент)

проф. Каюмов У.К. (Ташкент)

проф. Израилов Р.И. (Ташкент)

проф. Охунов А.О. (Ташкент)

проф. Парпиева Н.Н. (Ташкент)

проф. Рахимбаева Г.С. (Ташкент)

проф. Ризамухамедова М.З. (Ташкент)

проф. Сабилов У.Ю. (Ташкент)

проф. Сабирова Р.А. (Ташкент)

проф. Халиков П.Х. (Ташкент)

проф. Хамраев А.А. (Ташкент)

проф. Холматова Б.Т. (Ташкент)

проф. Шагазатова Б.Х. (Ташкент)

СУД-БИОЛОГИК ЭКСПЕРТИЗА ЎТКАЗИШДА ИНСОН СОЧИНИ МОРФОЛОГИК ХУСУСИЯТЛАРИНИ ЎРГАНИШ

Хасанова М.А., Нуров А.Р.

Тошкент тиббиёт академияси, Тошкент, Ўзбекистон

Тошкент давлат стоматология институти, Тошкент, Ўзбекистон

Аннотация. Сочни ашёвий далил сифатида шикастловчи асбобларда, кийим-кечакларда, жабрланган ва айбланувчиларнинг танасида топилган мумкин. Баъзида уларнинг текшируви шахснинг ҳаёти ва эркинлигига таъжовуз қилган жиноятчини фош этишда ҳал қилувчи аҳамиятга эга. Сочлар тўмтоқ, ўткир буюмлар, ўқотар қуроллар, юқори ҳарорат ва аланга таъсирида, чўзилганда, турли букилмалар таъсирида юзага келадиган турли шикастланишлар натижасида зарар қўради. Ушбу ишнинг мақсади суд-тиббий мақсадларда турли соч жароҳатларини ўрганишдир.

Калит сўзлар: сочнинг шикастланиши, кутикула нуқсонлари, нўстлоқ қисми, соч учлари.

Кириш. Сочлар ашёвий далилларни суд-тиббий экспертизасида объект сифатида турли буюмларда – жиноят қуролида, жабрланувчи ва айбланувчиларнинг кийимларида бўлиши мумкин. Бу турдаги объектлар далилий ашёлар сифатида қотилликда, бахтсиз ҳодисаларда, жинсий ва бошқа жиноятларда тақдим этилиши мумкин. Шунинг учун сочни маълум бир инсонга тегишли эканлигини аниқлаш сочларни ўрғанишнинг суд-тиббий экспертизасида асосий муаммолардан бири бўлиб ҳисобланади [1, 4, 7].

Қотиллик, зўравонлик, тан жароҳатини етказиш, ўғрилиқ, ҳайвонларни, терини ўғирлаш, кам ҳолатларда бахтсиз ҳодисалар тўғрисидаги ишларда сочлар далилий ашёлар сифатида рол ўйнаши мумкин. Улар жиноят содир бўлган жойда, жасадда ёки унинг яқин атрофида, жиноят содир этилган қуролда, танада, ич кийимларда, кийимда, жабрланувчи ва гумондорнинг буюмларида аниқланиши мумкин, баъзида жабрланувчилар сочларни олиб келадилар ва у юлиб олинган сифатида тақдим этилади [2, 5].

Тадқиқотнинг мақсади воқеа жойидан сочга ўрғаниш толаларни олиш ва шикастланган сочларнинг морфологик хусусиятларини аниқлашдир.

Тадқиқот материали ва усуллари. Кўпинча сочлар жиноятчининг айбини очишда, айрим ҳолатларда эса бунинг акси, яъни гумондорларнинг айбсизлигини исботлашда ёрдам беради. Воқеа жойини қўздан кечириш етарли ёруғликда, лупа ёрдамида ўтказилиши лозим. Уларни эҳтиёткорлик билан олиш лозим, чунки топилган сочни осонлик билан йўқотиб қўйиш мумкин. Сочларга ва унинг қаватларига жароҳат етказмаслик учун бармоқлар ёки учи резинали пинцет билан олиш лозим. Бир жойдан олинган сочлар масалан, мурдадан ёки гумондорнинг кийимидан олинган сочлар, битта пакетга солинади ёки қоғозга ўралади. Сўнгра конвертга солиб, унинг юзасига сочларнинг ранги, узунлиги, сони ва топилган жойи кўрсатилади, конверт елимланади ва муҳрланади. Аксарият ҳолатларда бу сочларни маълум шахсдан (ўлдирилган, гумондор) юлиб олинган бўлиши мумкинлиги тўғрисидаги масала юзага келади. Бундай

ҳолатларда ушбу шахслардан солиштириш учун соч намуналари олинади [5, 8].

Агар топилган сочлар бошдан олинганлигига шубҳа туғилса, у ҳолда солиштириш учун бошдан сочлар олинади. Агар бу топилган сочлар бошдан келиб чиққанлиги аниқланса, таққослаш учун соч намуналари бош соҳадан олинади. Сочлар - 25 тадан кам бўлмаган тутам ҳолида, терига яқин бўлган соҳадан кесилади. Бошнинг бешта соҳасидан яъни пешона, тепа, энса, чап чакка ва ўнг чакка соҳасидан олиш лозим, чунки бир одамнинг сочи ҳам бир-биридан фарқ қилиши мумкин. Бошнинг ҳар бир соҳасидан олинган сочлар алоҳида пакетларга солиб, кимдан ва қайси соҳадан олинганлиги кўрсатилиши лозим. Сўнгра бешта пакет битта конвертга солинади ва унга бу соч кимга тегишли эканлиги ёзилади, масалан: «Гумондор А. Қодировнинг бошидан олинган соч намуналари» [3, 6].

Соч текширувлари терговчи қарори, суд ажрими шунингдек, эксперт йўлланмаси асосида ҳам ўтказилади. Терговчи қарори ёки суд ажримида куйидаги саволлар қўйилиши мумкин:

1. Тақдим этилган объектлар сочми.
2. Уларнинг тур мансублиги (одамга ёки ҳайвонга тегишлими, агар ҳайвонга тегишли бўлса қайси ҳайвонга тегишли).
3. Сочларнинг региональ келиб чиқиши (тананинг қайси соҳасидан).
4. Сочлар юлинганми ёки тўкилганми.
5. Сочлардаги жароҳатлар.
6. Сочлардаги ўзгаришлар (бўяш, турмаклаш ва бошқалар)
7. Сочларнинг иш бўйича ўтаётган шахслардан келиб чиққанлигини аниқлаш (ўрғаниш ва фарқ қилувчи белгилар).
8. Сочларнинг жинс мансублигини аниқлаш.
9. Сочларнинг гуруҳий мансублигини аниқлаш

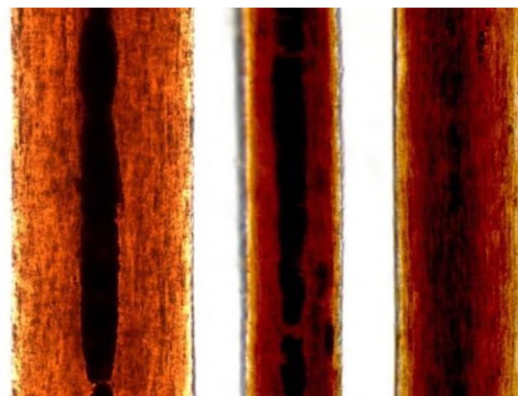
Тадқиқот объекти бўлиб, Республика суд-тиббий экспертиза илмий амалий маркази Тошкент шаҳар филиали суд-биологик бўлимига келиб тушган тирик шахслар ва мурдаларнинг бошидан олинган соч толаси намуналари хизмат қилди. Шикастланиш доғларни аниқлаш учун сочлар микроскоп остида ўрганилади ва бунда соч толасидаги

нафақат шикастланган қисм ёки бўлим, балки соч толасининг бутун узунлиги бўйича ўрганилади. 30 соч намунаси текширишдан ўтказилди. Механик шикастланишларда олтита соч толасида сочнинг

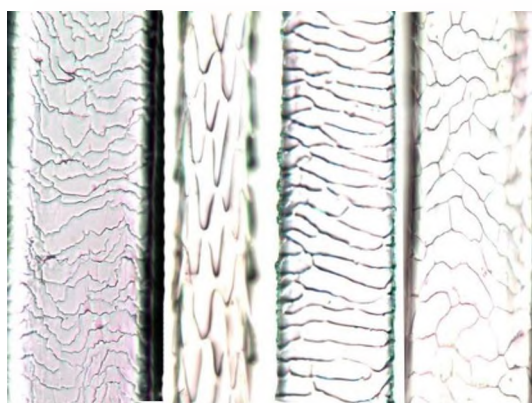
бутунлигини тўлиқ бузилиши кузатилган бўлса, тўртта соч толасида нуқсонлар ва ёриқлар қўринишидаги қисман бузилишлар аниқланди.



1-расм. Соч илдизлари



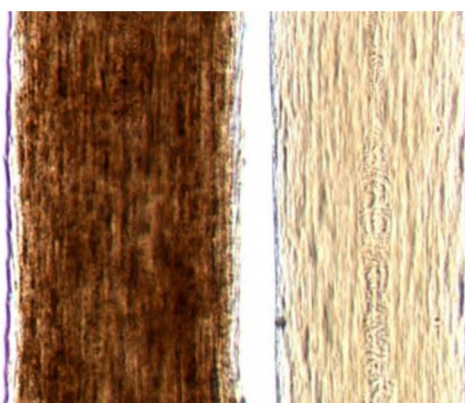
2 - расм. Соч ўзаги



3-расм. Соч кутикуласи



4-расм. Соч учлари



5-расм. Соч кутикуласи



6-расм. Сочнинг пўстлоқ қисми

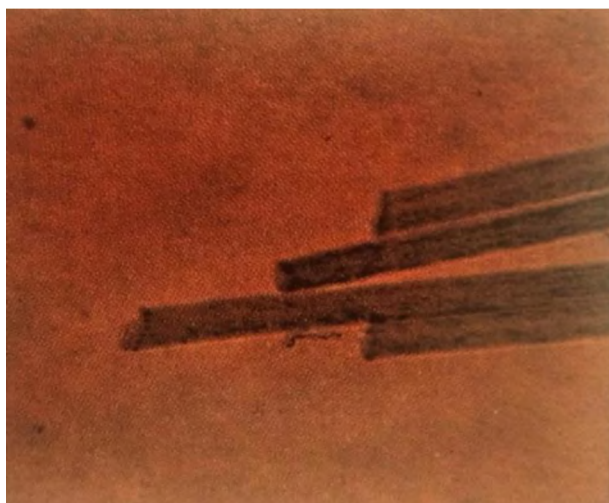
Сочлар турли пардозлаш таъсирлари остида, чўзилишда, олов ва юқори ҳарорат таъсири остида, ўқ отар қурол, ўткир буюмлар, тўмтоқ буюмлар билан берилган зарбалар, турли жароҳатларда шикастланади.

Тўмтоқ, учи тўмтоқ предметлар билан содир этилган шикастланишларда бошнинг катта қисмидаги сочларни эзилиши кузатилади, улардан

тўртта соч намунаси тўлиқ бўлиниб кетган. Тўртта соч тола намунасида пўстлоқ моддаси кўндаланг устунчаларга ёпишган, кутикула қатламидан ажраб кетган, узилган. Узиб олинган намуналар орасида учи тўмтоқ болта билан ажратиш сочлар учини эзилиши, ёпишиб қолишини хосил бўлишига олиб келган, чуқур кўндаланг ёриқлар мавжуд.



7-расм Ўтмас жисмдан етказилган шикастлар

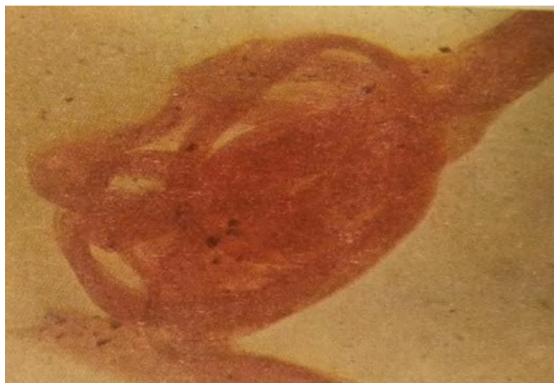


8-расм Ўткир жисмдан етказилган шикастлар

Шуни таъкидлаш жоизки, сочларни шикастланишида ўткир буюм таъсиридаги жароҳат тавсифи унинг ўткирлик даражасига боғлиқ бўлади, кесувчи қурол қанча ўтмас бўлса, сочларни жароҳати шунча қўпол бўлади. Тўртта соч намунасида соч учлари юзасини кўндаланг ёки қийшиқ кесилишига, ўткир учли енгил ғадир будир ёки текис учларга эга бўлди, бу уларни ўткир қайчи билан кесилганлигини кўрсатади. Олтита соч толаси учларида пўстлоқ моддани тиконли ўсиқлари билан йирик ғадир будирликка, кўндаланг ёки қийшиқ кесма юзасига эга бўлди, бу жароҳат учи тўмтоқ қайчи билан етказилганлигини билдиради. Иккита намунада кесма юзаси кўндаланг, текис, бурчаклари ўткир. Бу таъсир кучининг катталиги ва бир зарба билан таъсир этиганлигини билдиради. Саккизта соч толасида асосдан зинапоясиман кесмалар томонига кетувчи, кўндаланг чуқур ёриқли зинапоясимон учлар аниқланди, бу сочларни узиллишига олиб келган, унча катта бўлмаган куч билан узок вақт таъсир этилганлигини кўрсатади. Улардаги зинапоясимон кесма юзаси йирик эгри бугрили, пўстлоқ моддаси чиқиб қолган.

Айрим муаллифлар томонидан турли ҳарорат таъсири остида сочлардаги ўзгаришларнинг қуйидаги тавсифлари кўрсатилган: юқори ҳарорат таъсири остида сочлар сувни йўқотади, уларнинг тузилиши ўзгаради, макро- ва микроскопик ўзгаришлар юзага келади. 120-140°C ҳароратда бир соат турган сочларда микроскопик ўзгаришлар топилмади. 140°C ҳароратда сочлар ўз рангини ўзгартиришни бошлайди, жингалак бўлиб қолади. 140°C ҳарорат таъсирида оқ сочлар сариқ тусга киради, қуруқ, синувчан бўлиб қолади 180°C ҳароратда эса 10-15 дақиқадан кейин қизаради. 190°C ҳарорат таъсирида пўстлоқ моддасида яқка ҳолдаги вакуолялар – ҳаволи пуфакчалар пайдо бўлади. 250°C ҳароратда сочлар жингалак бўлиб қолади, қизил тусга киради, 300-400°C ҳарорат таъсирида кўмирга айланади.

Олов таъсирида сочлар колбасимон шишади, қуруқ, синувчан бўлиб қолади, қора тусга киради. Шикастловчи ўқ отар жароҳатларда ва яқин масофадан ўқ отилганда ўқ кирган тешик атрофидаги сочларда ўзгаришлар юзага келади.



9-расм Юқори ҳарорат таъсири

Бунда сочлар ўқ ва отишманинг қўшимча омиллари таъсир доғларни аниқлаш мумкин, уларга: сочлар рангини ўзгариши, қуруқ, синувчан бўлиб қолишини киритиш мумкин. Микроскопик текширишларда термик таъсир учун хос бўлган кўринишдан ташқари бошқа турдаги шикастланишлар – сочларни синиши, кутикула ва пўстлоқ моддасини унча катта бўлмаган айлана нуқсонлари, баъзида қурумни ҳосил бўлиши кузатилади. Бизларни ўнта намунада олиб борган микроскопик текширишларимизда якка ҳолдаги вакуола ва ёриқлар, қайрилиб қолиш, рангини ўзгариши аниқланади, кутикуланинг нухаси тайёрланди.

Сочларни бутун узунлиги давомида текширишдан ўтказилди. Нухалардаги кутикула хужайраларидаги нуқсонлар ўз тасвирини йўқотган унча катта бўлмаган қисмлар кўринишини олди. Аёл жинсидаги тирик шахслар бошидан олинган олти соч намунасини макро ва микроскопик текширишларда сочлар ўз рангини ўзгартирган, пўстлоқ моддасида кўп сондаги майда думалоқ бўшлиқлар қаватини ҳосил бўлишидан кулранг-кулсимон тусга эга бўлди. Бу соч толасининг кутикуласи майда нуқсонларга эга, оптик қирралари узлуқли, баъзи жойларда тишсимон шакл мавжуд эмас.

Мазкур шикастланишларнинг барчаси қисқичлар билан жингалак қилиш, электр тароқларда жингалак қилиш ва бигуди ёрдамида сочни қайриб пардоз берилганлигини кўрсатади. Бу соч толаларининг учлари қўндалангига 2–3 қисмга бўлинган, уларнинг ҳар бири эса ўз навбатида попуксимон кўринишга эгадир. Бу соч толаси учларининг атрофида шикастланишлар – майда қўндаланг ёриқлар ва кутикула хужайраларининг кўчиши кузатилади.

Хулоса. Мазкур тадқиқот натижалари ашёвий далилларни текшириш бўйича масалаларни амалий ҳал этиш учун суд-тиббий экспертлари томонидан фойдаланилиши мумкин. Мутахассис биолог ишининг самарадорлигини ошириш учун сочни ўрганишга комплекс ёндашувдан фойдаланиш таклиф этилади. Интеграциялашган ёндашув сочни морфологик текшириш усули ва ДНК тадқиқот усулини изчил қўллашни бирлаштиради, бу эса инсон сочлари ҳақида энг тўлиқ суд-тиббий

аҳамиятга эга маълумотларни олиш имконини беради.

Адабиётлар.

1. Александрова В.Ю. и др. Аспекты молекулярно-генетического исследования волос человека в зависимости от их морфологических характеристик. //Судебно-медицинская экспертиза. – 2019. – №1. – С. 13-16.

2. Карпов Д.А., Саркисян Б.А., Шадымов М.А. Морфологические особенности рублевых повреждений кожи и волос головы в зависимости от остроты лезвий плотницких топоров //Сибирский журнал клинической и экспериментальной медицины. – 2011. – №1-2. – С. 78-80.

3. Павлова А.З. и др. К вопросу исследования волос при огнестрельных повреждениях //Декабрьские чтения по судебной медицине в РУДН: актуальные вопросы судебной медицины и общей патологии. – 2019. – С. 139-145.

4. Смуглова Н.В. и др. Особенности поврежденного волос при действии тупых и острых предметов //Уголовное производство: процессуальная теория и криминалистическая практика. – 2018. – С. 111-114.

5. Сучкова Е.В. Судебно-биологическая экспертиза волос человека и животных: особенности производства и значение в процессе доказывания //Судебная экспертиза. – 2013. – №3. – С. 90-97.

6. Сучкова Е.В., Кулик С.Д., Никонец Д.А. Статистическая оценка результатов исследования морфологических признаков волос с головы человека при производстве судебной экспертизы //Библиотека криминалиста. Научный журнал. – 2017. – №6. – С. 231-235.

7. Хасанова М.А., Бахриев И.И., Турдиев Н.Т. Обнаружение антигенов системы АВО в волосах //Сборник научных трудов Международной научно-практической конференции, посвященной памяти проф. В.Ф.Войно-Ясенецкого. 3-4 октябрь, 2019 г. Курск КГМУ. С. 49-51.

8. Хасанова М.А. Болтаев Н.А. и др. Определение антигенов системы АВО в волосах человека фитагглютинами //Инфекция, иммунитет и фармакология, - Ташкент, 2020, - №2, - С.181-184.

Хасанова М.А., Нуоров А.Р. АВО ТИЗИМИ БЎЙИЧА ИНСОН СОЧИНИНГ ГУРУХЎЙ МАНСУБЛИГИНИ ФИТАГГЛЮТИНИНЛАР БИЛАН АНИҚЛАШ.....	199
Хасанова М.А., Нуоров А.Р. СУД-БИОЛОГИК ЭКСПЕРТИЗА ЎТКАЗИШДА ИНСОН СОЧИНИ МОРФОЛОГИК ХУСУСИЯТЛАРИНИ ЎРГАНИШ	202
Хасанова М.А., Ашурова Н.Д., Холматова К.И. ЎЗБЕКИСТОН ҲУДУДИДА ЎСУВЧИ КАРТОШКА НАВЛАРИДАГИ ЛЕКТИНЛАРНИ ЎРГАНИШ ВА УНИ СПЕРМА ДОҒЛАРИ СУД ТИББИЙ ЭКСПЕРТИЗАСИДА ҚЎЛЛАШ	206
Хасанова М.А., Нуоров А.Р. НЕКОТОРЫЕ АСПЕКТЫ ИССЛЕДОВАНИЙ ВОЛОС В СУДЕБНО-МЕДИЦИНСКОМ ОТНОШЕНИИ	209
Чориев Б.А., Бахриев И.И. ДАЛИЛИЙ АШЁЛАРНИ СУД-БИОЛОГИК ЭКСПЕРТИЗАДАН ЎТКАЗИШДА КЛАССИК ТАДҚИҚОТ УСУЛЛАРИНИНГ АҲАМИЯТИ	211

СУДЕБНО-МЕДИЦИНСКАЯ ТОКСИКОЛОГИЯ (СУД-ТИББИЙ ТОКСИКОЛОГИЯ)

Бабаджанова Ш.У., Якубов Х.Х., Насиров Т.К. НЕКОТОРЫЕ СУДЕБНО-МЕДИЦИНСКИЕ АСПЕКТЫ ОТРАВЛЕНИЯ ОПИАТАМИ	213
Дилов Э.Ш., Рўзиев Ш.И., Рўзиева З.И. ДЕЗОМОРФИН ЯРИМСИНТЕТИК НАРКОТИК МОДДАЛАРДАН ЎТКИР ЗАХАРЛАНИШЛАРНИ СУД ТИББИЙ БАҲОЛАШНИ ТАКОМИЛЛАШТИРИШ	216
Морозов Ю.Е., Васильева Е.В. К ЭКСПЕРТНОМУ ОБОСНОВАНИЮ ОТРАВЛЕНИЯ ПРОПОКСУРОМ ЛАБОРАТОРНЫМИ МЕТОДАМИ ИССЛЕДОВАНИЯ	219

ДЕФЕКТЫ МЕДИЦИНСКОЙ ПОМОЩИ (ТИББИЙ ЁРДАМ НУҚСОНЛАРИ)

Давранова А.Э., Индиаминов С.И. НЕКОТОРЫЕ АСПЕКТЫ ДЕФЕКТОВ ОКАЗАНИЯ МЕДИЦИНСКОЙ ПОМОЩИ ХИРУРГИЧЕСКОГО ПРОФИЛЯ	221
Сагдуллаев Н.Н., Исламов Ш.Э., Махматмуродова Н.Н., Норматматов И.З. ОШИБКИ ДИАГНОСТИКИ ПО МАТЕРИАЛАМ СУДЕБНО-МЕДИЦИНСКОЙ СЛУЖБЫ.....	224
Умаров А.С., Индиаминов С.И. СУДЕБНО-МЕДИЦИНСКОЕ ЗНАЧЕНИЕ МЕДИЦИНСКИХ КАРТ БОЛЬНЫХ С ТРАВМАТИЧЕСКИМИ ПОРАЖЕНИЯМИ.....	226
Умаров А.С., Индиаминов С.И. ЯТРОГЕННЫЕ ПОВРЕЖДЕНИЯ, СВЯЗАННЫЕ С ЛЕЧЕБНО-ДИАГНОСТИЧЕСКИМИ И ХИРУРГИЧЕСКИМИ ВМЕШАТЕЛЬСТВАМИ ПРИ СОЧЕТАННОЙ ТРАВМЕ.....	232
Қаландаров Ж.Қ., Рўзиев Ш.И. АКУШЕР-ГИНЕКОЛОГИК ТИББИЙ ЁРДАМ НУҚСОНЛАРИНИ СУД-ТИББИЙ БАҲОЛАШ.....	235
Қўзиев У.С., Рўзиев Ш.И., Кадиров К.У. НЕОНОТОЛОГИЯ ХИЗМАТИДА ЯТРОГЕН ҲОЛАТЛАРНИ СУД-ТИББИЙ БАҲОЛАШ МЕЗОНЛАРИ.....	237
Хван О.И., Каримова Ф.Д., Сейфуллаева Г.А., Ешмуратов Б.А., Абдиқаримов Б.А. КАСАЛХОНАДАН ОЛДИНГИ БОСҚИЧДА АКУШЕРЛИК АМАЛИЁТИДА ТИББИЙ ЁРДАМ КўРСАТИШДАГИ НУҚСОНЛАР	239

ТЕЗИСЛАР

Якубжонов Р.Д., Хасанов М.М. ЯНГИ ЎЗБЕКИСТОНДА СУД ТИББИЙ ХИЗМАТИГА ЯНГИЧА ҚАРАШЛАР.....	243
Адилбекова Д.Б., Расбергенов А.А. МОРФОЛОГИЧЕСКОЕ СОСТОЯНИЕ ДВЕНАДЦАТИПЕРСТНОЙ КИШКИ У ИНТАКТНЫХ КРЫСЯТ В ДИНАМИКЕ ПОСТНАТАЛЬНОГО ОНТОГЕНЕЗА.....	245