



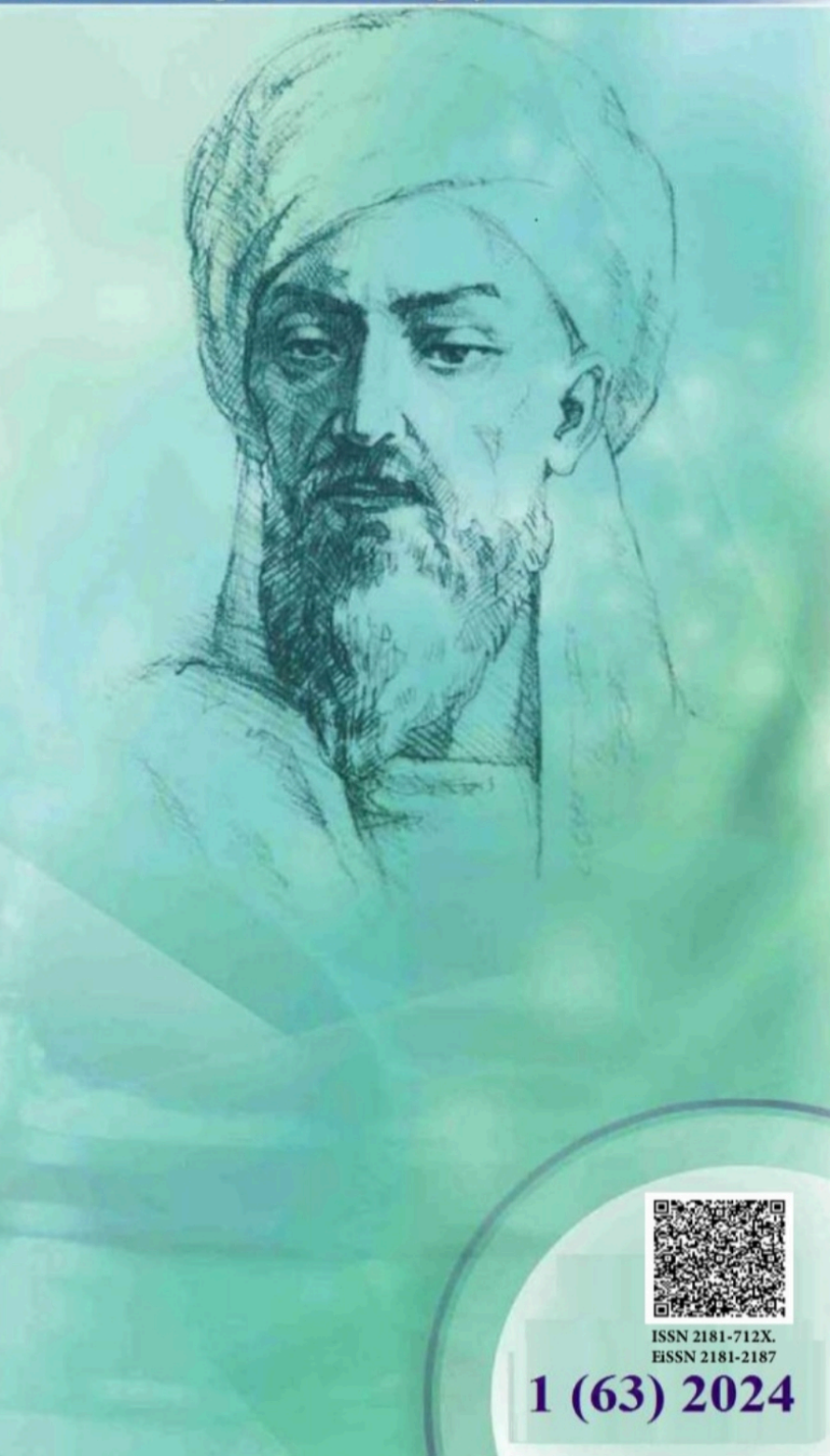
New Day in Medicine
Новый День в Медицине

NDM



TIBBIYOTDA YANGI KUN

Ilmiy referativ, marifiy-ma'naviy jurnal



AVICENNA-MED.UZ



ISSN 2181-712X.
EISSN 2181-2187

1 (63) 2024

Сопредседатели редакционной коллегии:

**Ш. Ж. ТЕШАЕВ,
А. Ш. РЕВИШВИЛИ**

Ред. коллегия:

М.И. АБДУЛЛАЕВ
А.А. АБДУМАЖИДОВ
Р.Б. АБДУЛЛАЕВ
Л.М. АБДУЛЛАЕВА
А.Ш. АБДУМАЖИДОВ
М.А. АБДУЛЛАЕВА
Х.А. АБДУМАДЖИДОВ
М.М. АКБАРОВ
Х.А. АКИЛОВ
М.М. АЛИЕВ
С.Ж. АМИНОВ
Ш.Э. АМОНОВ
Ш.М. АХМЕДОВ
Ю.М. АХМЕДОВ
С.М. АХМЕДОВА
Т.А. АСКАРОВ
М.А. АРТИКОВА
Ж.Б. БЕКНАЗАРОВ (главный редактор)
Е.А. БЕРДИЕВ
Б.Т. БУЗРУКОВ
Р.К. ДАДАБАЕВА
М.Н. ДАМИНОВА
К.А. ДЕХКОНОВ
Э.С. ДЖУМАБАЕВ
А.А. ДЖАЛИЛОВ
Н.Н. ЗОЛотова
А.Ш. ИНОЯТОВ
С. ИНДАМИНОВ
А.И. ИСКАНДАРОВА
А.С. ИЛЬЯСОВ
Э.Э. КОБИЛОВ
А.М. МАННАНОВ
Д.М. МУСАЕВА
Т.С. МУСАЕВ
Ф.Г. НАЗИРОВ
Н.А. НУРАЛИЕВА
Ф.С. ОРИПОВ
Б.Т. РАХИМОВ
Х.А. РАСУЛОВ
Ш.И. РУЗИЕВ
С.А. РУЗИБОВ
С.А.ГАФФОРОВ
С.Т. ШАТМАНОВ (Кыргызстан)
Ж.Б. САТТАРОВ
Б.Б. САФОЕВ (отв. редактор)
И.А. САТИВАЛДИЕВА
Д.И. ТУКСАНОВА
М.М. ТАДЖИЕВ
А.Ж. ХАМРАЕВ
Д.А. ХАСАНОВА
А.М. ШАМСИЕВ
А.К. ШАДМАНОВ
Н.Ж. ЭРМАТОВ
Б.Б. ЕРГАШЕВ
Н.Ш. ЕРГАШЕВ
И.Р. ЮЛДАШЕВ
Д.Х. ЮЛДАШЕВА
А.С. ЮСУПОВ
Ш.Ш. ЯРИКУЛОВ
М.Ш. ХАКИМОВ
Д.О. ИВАНОВ (Россия)
К.А. ЕГЕЗАРЯН (Россия)
DONG JINCHENG (Китай)
КУЗАКОВ В.Е. (Россия)
Я. МЕЙЕРНИК (Словакия)
В.А. МИТИШ (Россия)
В.И. ПРИМАКОВ (Беларусь)
О.В. ПЕШИКОВ (Россия)
А.А. ПОТАПОВ (Россия)
А.А. ТЕПЛОВ (Россия)
Т.Ш. ШАРМАНОВ (Казахстан)
А.А. ЩЕГОЛОВ (Россия)
Prof. Dr. KURBANHAN MUSLUMOV (Azerbaijan)
Prof. Dr. DENIZ UYAK (Germany)

**ТИББИЁТДА ЯНГИ КУН
НОВЫЙ ДЕНЬ В МЕДИЦИНЕ
NEW DAY IN MEDICINE**

*Илмий-рефератив, маънавий-маърифий журнал
Научно-реферативный,
духовно-просветительский журнал*

УЧРЕДИТЕЛИ:

**БУХАРСКИЙ ГОСУДАРСТВЕННЫЙ
МЕДИЦИНСКИЙ ИНСТИТУТ
ООО «ТИББИЁТДА ЯНГИ КУН»**

Национальный медицинский
исследовательский центр хирургии имени
А.В. Вишневого является генеральным
научно-практическим
консультантом редакции

Журнал был включен в список журнальных
изданий, рецензируемых Высшей
Аттестационной Комиссией
Республики Узбекистан
(Протокол № 201/03 от 30.12.2013 г.)

РЕДАКЦИОННЫЙ СОВЕТ:

М.М. АБДУРАХМАНОВ (Бухара)
Г.Ж. ЖАРЫЛКАСЫНОВА (Бухара)
А.Ш. ИНОЯТОВ (Ташкент)
Г.А. ИХТИЁРОВА (Бухара)
Ш.И. КАРИМОВ (Ташкент)
У.К. КАЮМОВ (Тошкент)
Ш.И. НАВРУЗОВА (Бухара)
А.А. НОСИРОВ (Ташкент)
А.Р. ОБЛОКУЛОВ (Бухара)
Б.Т. ОДИЛОВА (Ташкент)
Ш.Т. УРАКОВ (Бухара)

1 (63)

2024

январь

www.bsmi.uz
https://newdaymedicine.com E:
ndmuz@mail.ru
Тел: +99890 8061882

МУНДАРИЖА * CONTENTS * СОДЕРЖАНИЕ

SCIENTIFIC-THEORETICAL MEDICINE

<i>U.I.Nurov, F.S.Ikramova, D.R.Rashidov</i> NASOPHARYNGEAL MICROBIOTA IN CHILDREN SUFFERING FROM CHRONIC ADENOIDITIS.....2	<i>U.R. Fayzieva, F.Sh.Turdiyev, N.A. Xolboyev, K.B. Omonov</i> MODERN VIEW ABOUT THE PROBLEM: ATOPIC DERMATITIS AND COMMUNITY-ACQUIRED PNEUMONIA IN YOUNG CHILDREN.....69
<i>Daminova M.N., Abdullaeva O.I., Mirismailov M.M., Khalikova Sh.A., Alimov M.M., Rashidov F.A.</i> POST-VACCINAL IMMUNITY IN FREQUENTLY ILL CHILDREN VACCINATED AGAINST MEASLES.....7	<i>Egamov B.J., Salaeva Z.Sh.</i> HISTOCHEMICAL FEATURES OF RENAL CHANGES IN ASPIRATION SYNDROME IN THE NEONATAL PERIOD...75
<i>Sabirov M.A., Daminova K.M.</i> FEATURES OF LEFT HEART REMODELING DURING THE DYNAMICS OF CKD THERAPY.....11	<i>Khudaykulova F.Kh.</i> LEVEL OF INTEGRATION OF NON-SPECIFIC ULCERATIVE COLITIS AND COLORECTAL CANCER AMONG THE POPULATION OF KHORAZM REGION.....82
<i>Raupov F.S., Karimov K.R.</i> ANALYSIS OF THE RESULTS OF TREATMENT FOR NECROTIZING ENTEROCOLITIS IN NEWBORNS.....16	<i>Artikova M.M.</i> PREDICTING COMPLICATIONS OF CHRONIC VIRAL HEPATITIS, TAKING INTO ACCOUNT THE IMMUNE STATUS.....86
<i>Indiaminov S.I., Bakhtiyorov B.B.</i> COMPARATIVE CHARACTERISTICS OF DAMAGES TO THE STRUCTURE OF THE HEAD AND FACIAL REGION IN INDIVIDUALS, DRIVERS OF MODERN AND OLD MODELS VEHICLES, INJURED IN ROAD ACCIDENTS.....21	<i>Muxamedjanov A.H.</i> MORPHOLOGICAL AND ULTRASTRUCTURAL FEATURES OF THE THYM IN CHRONIC TOXIC HEPATITIS DUE TO PRELIMINARY SPLENECTOMY91
<i>S.K. Ismatullayev, U.R. Fayziyeva</i> CONGENITAL HEART DEFECTS AND COMMUNITY- ACQUIRED PNEUMONIA IN CHILDREN: A MODERN VIEW ON THE PROBLEM.....26	<i>A.A. Rasbergenov, D.B. Adilbekova</i> INFLUENCE OF EXPERIMENTAL DIABETES IN THE MOTHER ON THE MORPHOLOGICAL STATE OF THE SMALL INTESTINE IN THE CHILD.....95
<i>Pulatov S.S.</i> DYNAMICS OF RESTORATION OF MOTOR, COGNITIVE AND SPEECH ACTIVITY AS A RESULT OF EARLY VERTICALIZATION IN CEREBRAL ISCHEMIC STROKE....33	<i>S.B. Kuranbaeva, D.B. Adilbekova</i> INFLUENCE OF DIABETES MELLITUS IN THE MOTHER ON THE MORPHOLOGICAL STATE OF THE OVARIES IN THE FETAL.....100
<i>Rajabov N.M., Akhmedova N.Sh.</i> ASSESSMENT OF ESSENTIAL MICROELEMENTS DEFICIENCY IN DIFFERENT STAGES OF CHRONIC KIDNEY DISEASE.....39	<i>Mamatkulov O.Kh.</i> DAMAGE TO THE KNEE JOINT DURING SPORTS TRAUMA.....104
<i>Sheraliev I.I.</i> PATHOMORPHOLOGICAL CHANGES IN THE LUNG IN POST-COVID SYNDROME.....44	<i>Karimova M.Kh., Ruzimova N.E., Matyokubova S.A.</i> CHANGES IN THE VISUAL ORGAN DURING PATHOLOGICAL PREGNANCY.....110
<i>Mamathujaeva G.N., Ikramov A.F., Aleynik V.A.</i> CHANGES IN THE IMMUNOLOGICAL PARAMETERS OF LACRIMAL FLUID IN MILD MYOPIA IN CHILDREN AND ADOLESCENTS WITH TUBERCULOSIS.....50	<i>Ishankulova Sh.A., Khasanova D.A., Latipov I.I.</i> NORMATIVE MORPHOLOGICAL SPECIFICITY OF THE SKIN IN WHITE OUTBRED RATS.....114
<i>V.B. Salomov, U.V. Bafoyyev</i> MONITORING OF COORDINATION AND AMNESTIC DISORDERS OF EXPERIMENTAL TRAUMATIC BRAIN INJURY.....57	<i>Aliev A.L., Axrorxonov R.A.</i> CHARACTERISTICS OF PNEUMONIA IN CHILDREN OF EARLY AGE BORN WITH CONGENITAL ANOMALIES OF LIP AND PALATE.....120
<i>Khasanov M.H., Safarov J.O., Nuraliev H.A.</i> DYNAMIC MONITORING AND TREATMENT OF PATIENTS WITH CHRONIC UVEITIS OF DIFFERENT GENES.....64	<i>Ruzimova N.E., Karimova M.Kh., Tadjieva F.S.</i> A COMPREHENSIVE EXPLORATION OF TREATMENT MODALITIES FOR AMBLYOPIA IN PATIENTS WITH HIGH-DEGREE ANISOMETROPY.....124

Мақолалардаги маълумотлар учун
муаллиф ва бош муҳаррир масъул.

Таҳририят фикри муаллифлар
fikри билан муносиб бўлмаслиги
мумкин.

Барча муаллифлик ҳуқуқлари
ҳимояланган.

Барча маълумотлар таҳририят
ёзма рухсатисиз чоп этилмайди.

Масъул муҳаррир: *Сафоев Б.Б.*
Бадий муҳаррир: *Пўлатов С.М.*
Таржимон: *Ғайбуллаев С.С.*
Теришга берилди 27.11.2023 й.
Босишга рухсат этилди 10.12.2023 й.
Бичими 60x84 1/8.
Шартли босма табағи 47,0.
Офсет қоғозда чоп этилди.
Алади 100 нусха.
42-буйуртма.
«HUMOYUNBEK-ISTIQLOL MO'JIZASI»
босмахонасида чоп этилди. 100000.
Тошкент, А.Темур кўчаси, 60 А.

«Тиббиётда янги кун» тиббиёт
журнали таҳририяти,
Тошкент ш., 100011,
Навоий кўчаси, 30-уй,
тел.: +99890 8061882,
e-mail: ndmuz@mail.ru

Тошкент вилояти Матбуот ва ахборот
бошқармасида 2012 йил 16 февралда
рўйхатта олинган (03-084-сонли гу-
воҳнома).
Баҳоси келишилган нархда.
Нашр кўрсаткичи 7048.

Received: 20.12.2023, Accepted: 10.01.2024, Published: 20.01.2024

УДК 612.65:611.65/67

ОНАДАГИ ҚАНДЛИ ДИАБЕТ ХАСТАЛИГИНИНГ АВЛОД ТУХУМДОНЛАРИ МОРФОЛОГИК ҲОЛАТИГА ТАЪСИРИ

С.Б. Куранбаева <https://orcid.org/0009-0002-9921-0624>

Д.Б. Адилбекова <https://orcid.org/0009-0007-7469-9597>

Тошкент тиббиёт академияси, Ўзбекистон, 100109, Тошкент, Олмазор тумани,
Фароби кўчаси 2, тел: +99878 1507825, E-mail: info@tma.uz

✓ Резюме

Онадаги қандли диабет хасталиги улардан туғилган авлод постнатал онтогенези даврида тухумдонлари қон томир-тўқима структураларида яллиғланиш-дистрофик ўзгаришларга олиб келади. Авлод тухумдонларидаги морфологик бузилишлар асосида абзони озиқлантирувчи ички томирлардаги патоморфо-функционал бузилишлар ётади. Бу жараёнлар авлоднинг постнатал онтогенезининг кечки даврида репродуктив абзоси-тухумдонлари тўқима структураларида трофик бузилишларга, ривожланиш, шаклланиш жараёнларига салбий таъсир кўрсатади.

Калит сўзлар: қандли диабет, авлод, тухумдонлар, қон томирлар, тўқима структуралар

ВЛИЯНИЕ САХАРНОГО ДИАБЕТА У МАТЕРИ НА МОРФОЛОГИЧЕСКОЕ СОСТОЯНИЕ ЯИЧНИКОВ ПОТОМКА

С.Б. Куранбаева <https://orcid.org/0009-0002-9921-0624>

Д.Б. Адилбекова <https://orcid.org/0009-0007-7469-9597>

Ташкентская Медицинская Академия (ТМА) Узбекистан, 100109, Ташкент, Алмазарский район,
ул. Фароби 2, тел: +99878 1507825, E-mail: info@tma.uz

✓ Резюме

Сахарный диабет у матери вызывает воспалительно-дистрофические изменения в сосудисто-тканевых структурах яичников в постнатальном онтогенезе рожденного от них потомства. Патоморфофункциональные нарушения во внутренних сосудах, питающих яйцеклетку, лежат в основе морфологических нарушений яичников потомства. Эти процессы отрицательно влияют на трофические нарушения в тканевых структурах репродуктивных азо-яичников в поздние периоды постнатального онтогенеза потомства, процессы развития и формирования.

Ключевые слова: сахарный диабет, генерация, яичники, сосуды, тканевые структуры.

INFLUENCE OF DIABETES MELLITUS IN THE MOTHER ON THE MORPHOLOGICAL STATE OF THE OVARIES IN THE FETAL

S.B. Kuranbaeva <https://orcid.org/0009-0002-9921-0624>

D.B. Adilbekova <https://orcid.org/0009-0007-7469-9597>

Tashkent Medical Academy 100109, Tashkent, Uzbekistan Farabi Street 2. Tel: +99878 1507825; E-mail: info@tma.uz

✓ Resume

Diabetes mellitus in the mother causes inflammatory-dystrophic changes in the vascular-tissue structures of the ovaries in the postnatal ontogenesis of the offspring born from them. Pathomorphofunctional disorders in the internal vessels feeding the egg underlie the morphological disorders of the ovaries of the offspring. These processes negatively affect trophic disorders in the tissue structures of the reproductive azo-ovaries in the late periods of postnatal ontogenesis of the offspring, the processes of development and formation.

Key words: diabetes mellitus, generation, ovaries, blood vessels, tissue structures.

Долзарблиги

Перинатал патологиянинг қандли дабет билан боғлиқ муаммолари замонавий тиббиётнинг акушерства, неонатология ва педиатрия соҳаларининг энг долзарб муаммоларидан бўлиб қолмоқда [3,5,8]. Ондаги қандли дабет касаллиги унинг организмда ривожланаётган хомиласига таъсири тиббиётнинг кам ўрганилган соҳаларидан бири ҳисобланади. Зеро, ушбу касаллик шароитида туғилган болалар ўртасида касалланиш ва ўлим ҳолатлари ҳанузгача юқори кўрсаткичларга эгаллигича қолмоқда, Даволанмаган қандли дабет билан хасталанган оналардан туғилган болаларда бу кўрсаткичлар 70-80 % ташкил этиб, эрта неонатал ўлим кўрсаткичлари 5-8 марта кўп бўлади [2,7,6,9]. Ҳомиладорлик аёллар ҳаётининг муҳим ва қувончли даврлари бўлиб, шу билан бирга унинг организми учун зўриқишлар билан кечадиган жараёнлар. Шунинг учун хомиладор она организмнинг бирон-бир касалликка мойиллиги ва унга номақбул ташқи ва ички омилларнинг таъсири натижасида унинг организмда ва улардан туғиладиган авлод аъзоларида касалликлар келиб чиқади. Ушбу касалликдаги ички аъзолардаги морфофункционал ўзгаришлар жараёнлари етарлича ўрганилган, аммо қандли дабет билан хасталанган оналардан туғилган авлодлар ички аъзоларидаги патоморфологик жараёнлар ҳанузгача тўлиқ ўрганилмаган [1,4,7]. Мавжуд маълумотлар жуда кам, ушбу жараёнлар морфологияси, патогенези ва механизмлари ҳақида етарлича маълумотлар бермайди.

Илмий тадқиқотнинг мақсади: Тажрибавий қандли дабет хасталиги шароитида туғилган авлод ички репродуктив аъзоси-тухумдонларининг қон томир-тўқима структуралари постнатал морфогенезини ўрганиш.

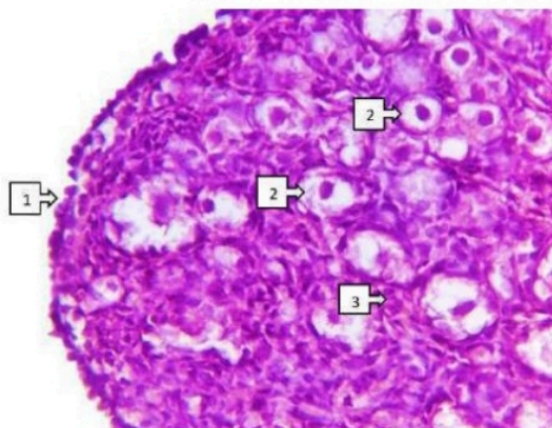
Материал ва усуллар

Тажриба ҳайвонлари 2 та гуруҳга ажратилди. 1-гуруҳ-интакт урғочи каламушлар ва улар авлодлари; 2-гуруҳ урғочи каламушларида тажрибавий қандли дабет касаллиги моделини яратиш учун қорин бўшлиғига 1 марта аллоксан ацетат цитрат буфери 11 мг% / 100 г массаси нисбатида юборилди. Назорат гуруҳининг каламушларига эса шу миқдорда ва нисбатда қорин бўшлиғига изотоник эритма юборилди. Урғочи каламушларга тажрибаларнинг 10 кунда эркак каламушлар қўшилди ва улардан авлодлар олинди. Клиник жиҳатдан тажрибавий қандли дабет касаллиги моделлаштирилган барча каламушларда кам ҳаракатлилиқ, апатия, лоқайдлик, юзаки, тез-тез нафас олиши, суюқликни кўп-кўп ва тез-тез ичиши, полиурия, вазн йўқотиш каби клиник белгилар қайд этилди. Қандли дабет билан хасталанган урғочи каламушлар авлодлари постнатал ҳаётининг 7-14-21-30-кунларида тухумдонларидан тадқиқотлар учун гистологик материаллар олинди. Тадқиқотларда морфологик, морфометрик, электрон микроскопия, қон томирлар инъекцияси, вариацион-статистика усуллари қўлланилди.

Натижа ва таҳлиллар

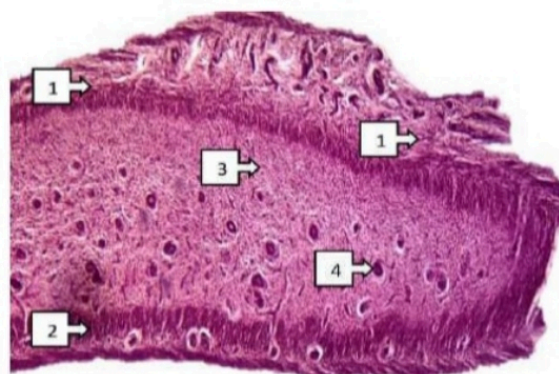
Интакт каламуш болалари тухумдонларини текширишлар кўрсатдики, 7 кунлик уларнинг пўстлоқ ва мағиз қисмлари яхши такомил этган (1-расм). Аъзо ички қон томирлари аниқланади. Ово-соматик гистионлар ва микроциркулятор қон томирлар шаклланиши жараёнлари ўртасида синхронлик аниқланади. Фаол фолликулогенез аниқланмади, айрим везикуляр фолликуллар пайдо бўлиши жараёнлари кузатилди. 14 ва 21-кунлик каламуш болалари тухумдонлари анчагина яхши ва аниқ шаклланган. Пўстлоқ қавати марказида примордал фолликулалар ўлчамлари деярли бир хил, стромата толали тузилмалари тартибли жойлашган.

30-кунлик интакт каламуш болалари тухумдонлари овал шаклда, бачадон ён томонларида бироз асимметрик ҳолатда жойлашган, ўнг тухумдон чап тухумдонга нисбатан йирикроқ. Ташқи юзаси силлиқ, ялтироқ. Тухумдонлар пўстлоқ ва мағиз қаватлари яхши шаклланган. Пўстлоқ қисми периферик соҳаси стромасида сийрак коллаген толалар ва улар орасида етарлича тигиз жойлашган чўзилган хужайралар аниқланади. Ички чуқурроқ соҳасида эса кўплаб тухумдонларнинг структур-функционал бирлиги бўлган примордал, бирламчи (бўшлиқ олди), иккиламчи (бўшлиқли), учламчи (етук, преовулятор, Граф) фолликуллар аниқланади. Пўстлоқ қавати қалинлиги ўлчамлари постнатал онтогенезнинг барча даврларида ўсиб борганлиги аниқланди. Мағиз қавати қалинлиги ўлчами эса пўстлоқ қаватига нисбатан эса кичикроқ, юпка, бу қават ўлчамлари ҳам постнатал онтогенез барча даврларида секин-асталик билан ўсиб бориши тенденцияси кузатилди. Етук фолликулалар атрофида қалин жойлашган капиллярлар тўри аниқланади. Бир нечта сариқ таначалар ҳам яхшигина қон томирлар тўри билан ўралган.



1-расм. 7-кунлик интакт каламушлар авлоди тухумдони морфологик ҳолати. Везикуляр фолликуллар пайдо бўлиши жараёнлари (1), ҳужайравий таркиби меърий кўринишида (2) строманинг толали тузилмалари тартибли жойлашган (3). Бўёқ Г.Э. 10x10.

Тухумдонларнинг мағиз қавати сийрак бириктирувчи тўқима ҳужайралари, толалари, силлик мушак ҳужайралари, қон томирлар ва нерв толаларидан иборат. Тухумдонларнинг бу қавати қалинлиги ўлчами пўстлоқ қаватига ўлчамига нисбатан юқароқ. Тадқиқотларимиз натижалари кўрсатдики, қандли диабет билан касалланган урғочи каламушлардан туғилган каламуш болаларида эса ҳаётининг илк постнатал даврларида тухумдонлар пўстлоқ ва мағиз қаватлари шаклланган. Пўстлоқ қисми периферик соҳаси стромасида яллиғланиш-реактив ва дистрофик жараёнлари аниқланади. Ички чуқурроқ соҳасида эса интакт каламушлар авлодларига нисбатан камроқ миқдордаги бўлган примордал, бирламчи, иккиламчи, учламчи - Граф фолликуллар аниқланади. Авлодлар постнатал ҳаётининг 14-21 кунларида аксарият фолликулаларнинг ривожланиши суст ҳолатда, перифолликуляр жойлашган тека ҳужайраларининг дистрофик ва атрофик ўзгаришлари аниқланади. Граф ҳужайраларининг дисфункционал ҳолатда, атретик фолликуллар аниқланади. Тухумдонлар стромасида дағал толали тузилмаларнинг кўпайган, тухумдон пардаси қалинлиги турлича аксарият парда остида жойлашган қон томирлар атрофида склеротик ўчоқлар ривожланганлиги кузатилди (2-расм).



2-Расм. Қандли диабет билан хасталанган онадан туғилган 14-кунлик каламуш боласининг тухумдони. Аксарият фолликулаларнинг ривожланиши суст ҳолатда, перифолликуляр жойлашган тека ҳужайраларининг дистрофик ва атрофик ўзгаришлари аниқланади (1), Граф ҳужайраларининг дисфункционал ҳолатда, атретик фолликуллар аниқланади (2), тухумдон стромасида дағал толали тузилмаларнинг кўпайган (3), тухумдон пардаси қалинлиги турлича аксарият парда остида жойлашган қон томирлар атрофида склеротик ўчоқлар ривожланганлиги аниқланади (4). Бўёқ Г.Э. Ўлчами 10x10.

Хотима. Шундай қилиб, тадқиқотларимиз кўрсатдики, қандли диабет билан хасталанган оналардан “саломатликнинг бузилган старти” билан авлод туғилади. Бундай хасталик билан

касаланган оналардан туғилган болалар ўзига хос хусусиятлари билан фарқ қилади: онадаги гипергликемия, боладаги гиперинсулинемия ва ҳомиладаги гипоксия жараёнлари натижаси оқибатида ички аъзолари ва тизимлари ноетуклиги вужудга келади [8,9]. Шулар сабабли, биз ўрганаётган авлодларнинг репродуктив аъзоси-тухумдонларининг анте- ва постнатал ривожланиши ва шаклланиши жараёнларига ҳам салбий таъсир кўрсатиши, томир-тўқима структураларида яллиғланиш-реактив ва дистрофик ўзгаришларга олиб келиши кузатилади.

Хулосалар

1. Қандли диабет билан хасталанган оналардан “саломатликнинг бузилган старт” билан авлод туғилади, авлоднинг репродуктив аъзоси-тухумдонларининг анте- ва постнатал ривожланиши ва шаклланиши жараёнларига салбий таъсир кўрсатади, томир-тўқима структурасида яллиғланиш-реактив ва дистрофик ўзгаришларга олиб келади.
2. Шундай қилиб, қандли диабет билан хасталанган оналардан туғилган болалар ўзига хос хусусиятлари билан дибетик фетопатия билан туғилади. Улар махсус алоҳида парваришга ва ички аъзоларидаги аниқланган ўзгаришларини коррекция қилинишига муҳтож болалар ҳисобланади.
3. Олинган илмий маълумотлар она ва авлод репродуктив аъзоларидаги морфофункционал бузилишларни олдини олиш, эрта болалик ёшида қандли диабет хасталиги мавжуд бўлган оналардан туғилган болалар касалликларини эрта башоратлаш, ташхислаш ва даволашнинг самарали усуллари ишлаб чиқиш, шунингдек авлод реактивлигини ва ташқи ва ички муҳитнинг турли зарарли омилларига резистентлигини ошириш йўллари белгилашга имкон беради.

АДАБИЁТЛАР РЎЙХАТИ:

1. Антонов С. Д. Влияние экспериментального сахарного диабета 1 типа матери на морфофункциональную характеристику сперматозоидов потомства // *American Scientific Journal*. 2020; 37(1):24-28.
2. Антонов С. Д. Характеристика пролиферативной активности и апоптоза потомства самок крыс с экспериментальным сахарным диабетом при действии иммобилизационного стресса // *Знание*. 2020; 5:46-51.
3. Мирошник Е.В., Рюмина И.И., Зубков В.В. Влияние сахарного диабета матери на здоровье новорожденного // *Акушерство и гинекология*. 2016; 9:45-49.
4. Галин Р. Р., Шереметьева М. А. Особенности становления генеративного компартмента яичек у потомства самок крыс с экспериментальным сахарным диабетом 1-го типа во втором поколении // *ЮУГМУ. Медицинская наука и клиническая практика*. 2019; 30-31.
5. Нечаев В.Н., Черненко Ю.В., Хусаинова П.А., Ермолаева Е.И., Мишина О.А. Состояние новорожденных детей от матерей с гестационным сахарным диабетом: Современные подходы к диагностике различных заболеваний и лечению детей. // *Материалы межрегиональной научно-практической конференции*. - Саратов, 2022; 203-208.
6. Соляникова Д.Р., Брюхин Г.В. Сахарный диабет матери и система репродукции потомства: Образование магистров: проблемы и перспективы развития. // *Тезисы докладов III Всероссийской конференции*. 2019; 130-132.
7. Якубович В.Н., Панарад А.С. Ранний неонатальный период у ребенка от матери с сахарным диабетом: // *Сборник материалов республиканской научно-практической конференции студентов и молодых ученых, посвященной 95-летию со дня рождения профессора Маслакова Дмитрия Андреевича*. - Гродно, 2022; 796-798.
8. Helle E, Priest JR. Maternal Obesity and Diabetes Mellitus as Risk Factors for Congenital Heart Disease in the Offspring. // *J Am Heart Assoc*. 2020 Apr 21; 9(8):e011541. doi: 10.1161/JAHA.119.011541. Epub 2020 Apr 20. PMID: 32308111; PMCID: PMC7428516.
9. de Rijk E, van den Brink H, Lensen J, Lambregts A, Lorentsen H, Peter B. Estrous cycle-dependent morphology in the reproductive organs of the female Göttingen minipig. // *Toxicol Pathol*. 2014 Dec; 42(8):1197-211.

Қабул қилинган сана 20.12.2023